

# 骨密度検査のご案内

当院の骨密度検査装置の特長



## 定期的な検査がおすすめです

検査結果はコンピュータに保存されます。定期的に検査を受けていただくことで、より精度の高い診断が行えます。

## スピーディに測定

検査室に入室して、約10分で検査が終了します。最新の装置により腰椎、大腿骨を測定します。

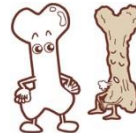


## リラックスして検査

寝台の上に仰向けになり、リラックスして検査を受けて頂けます。ムリな姿勢は必要なく、痛みもありません。



こんな方に検査をお勧めします



- 骨粗鬆症が疑われる方
- 65歳以上の女性、また危険因子（喫煙、飲酒、骨折の家族歴）を有する65歳未満の閉経後から閉経周辺期の女性
- 70歳以上の男性、また危険因子を有する50歳以上70歳未満の男性
- これまでに転倒などの軽い衝撃により骨折を起こしたことがある方
- 骨粗鬆症をきたす病気（関節リウマチなど）にかかっている方やそれを引き起こす薬剤（ステロイド剤など）を投与されている方

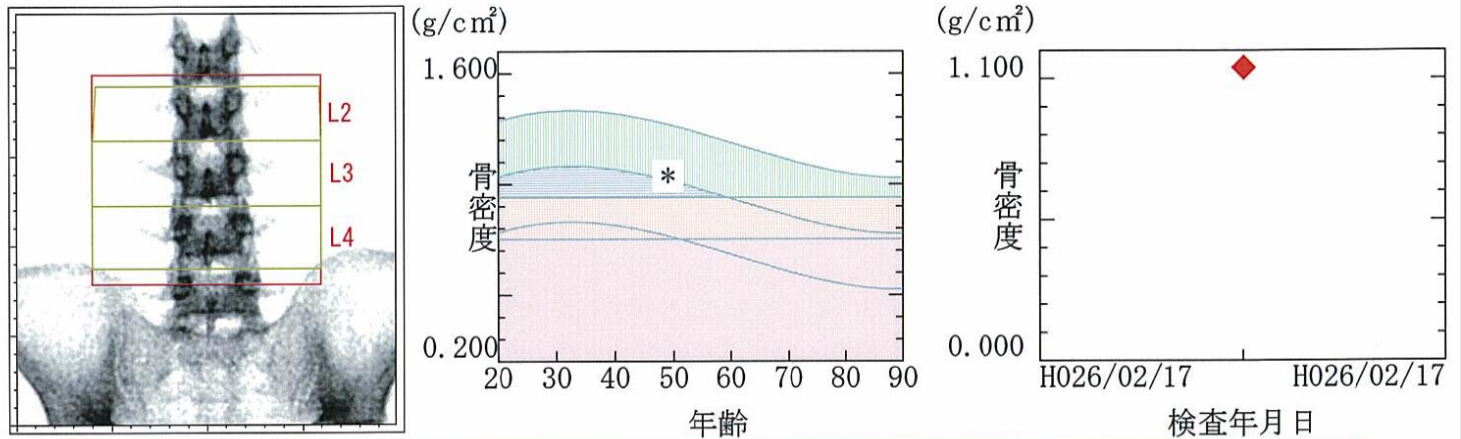


連絡先

〒204-8522 東京都清瀬市松山3-1-24  
地域医療連携室 TEL:042-491-9128 FAX:042-491-3553



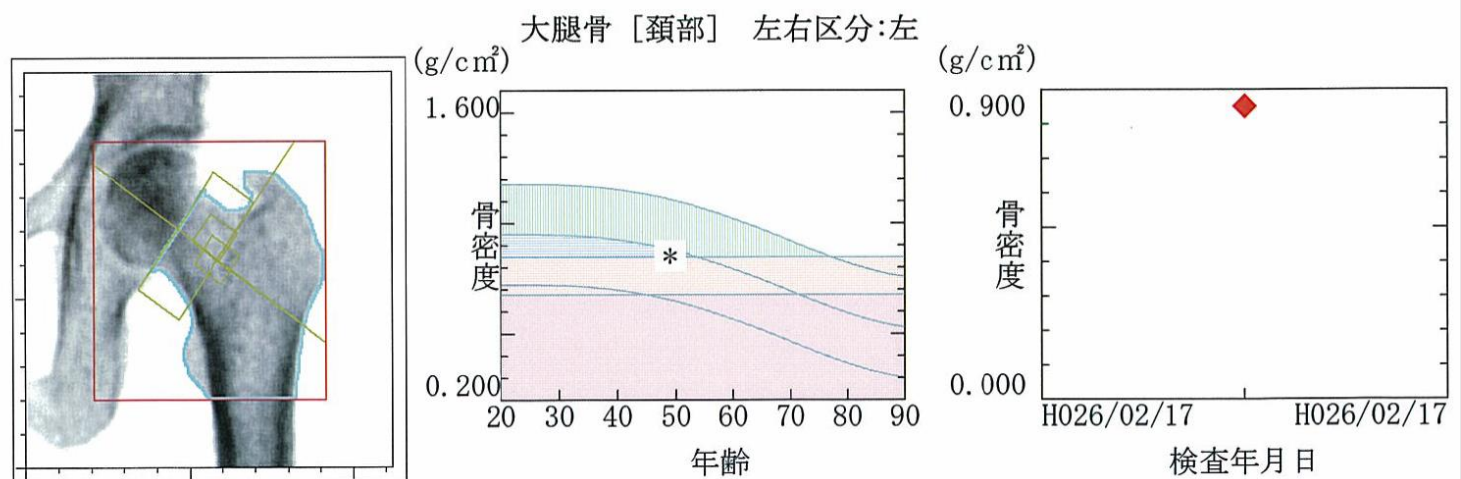
# 検査結果はこのよう形でお渡します



あなたの骨密度 (カルシウム量) は 1.040(g/cm<sup>3</sup>)です。  
 これはあなたと同じ年齢の平均骨密度と比較して、102(%)に相当します。  
 また、若年成人の平均骨密度と比較すると、98(%)に相当します。

あなたの骨密度は、同年齢の人と比べて同等といえます。  
 これからもバランスの良い食事や適度な運動を心がけましょう。  
 定期的に検査を受けてください。

T: -0.2(SD)



あなたの骨密度 (カルシウム量) は 0.852(g/cm<sup>3</sup>)です。  
 これはあなたと同じ年齢の平均骨密度と比較して、97(%)に相当します。  
 また、若年成人の平均骨密度と比較すると、89(%)に相当します。

あなたの骨密度は、同年齢の人と比べて同等といえます。  
 これからもバランスの良い食事や適度な運動を心がけましょう。  
 定期的に検査を受けてください。

- 撮影部位付近（腰椎または大腿骨近位部）に体内金属がある場合は検査できない場合があります
- 骨密度測定検査の実施は、前回検査より4ヶ月以上空けて下さい
- 検査は、仰向けで10分程度維持出来る方に限らせて頂きます
- 10日間以内に胃腸のバリウム検査を受けられた方は検査できません
- 妊娠中または妊娠の可能性のある方は検査できません



## 実施日時

**毎週 火曜日と木曜日の 15時30分から2枠/1日**